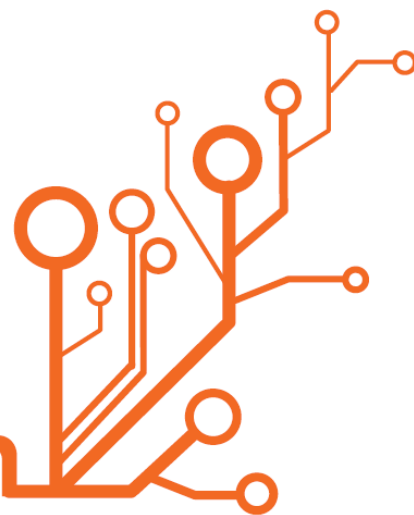




Promeneurs
du Net



Formation **Web citoyen**



Prévenir la violence,
le harcèlement et la radicalisation
en ligne chez les jeunes

Module de formation
de formateurs « Web citoyen »

Présentation de la formation



LE PROJET DE FORMATION « WEB CITOYEN »

Les objectifs du projet



Pour aider les professionnels de terrain à faire face aux risques de dérives liés aux mésusages numériques des jeunes notamment sur les réseaux sociaux, la CNAF lance la formation « Web citoyen » entièrement dédiée aux acteurs du réseau Promeneurs du net. Cette formation, financée par la Commission européenne dans le cadre du Fonds de sécurité intérieure, sera déployée sur l'ensemble du territoire national dès décembre 2020.

Les objectifs sont de doter les intervenants de jeunesse de moyens adaptés en termes de ressources et d'outils pour faire face et répondre de façon professionnelle aux risques de radicalisation des jeunes en mobilisant les principes clés de la médiation numérique.

Cette formation a été développée avec le soutien de professionnels européens et français du secteur. Elle a fait l'objet d'une mise en œuvre expérimentale éprouvée sur deux ans et évaluée dans la perspective de sa généralisation.

Cette phase expérimentale a permis de créer puis tester des modules de formation dédiés aux Promeneurs du Net dont le séquençage retenu est le suivant :

- Un module de sensibilisation (dès décembre 2020)

A l'issue de ce module entièrement distanciel, le professionnel doit être capable, entre autres, d'appréhender les corrélations entre prévention primaire et éducation aux médias et à l'information, repérer les conduites à risques, les signaux et les conséquences, de savoir se positionner en tant que professionnel face à des situations complexes et/ou à risque ou encore de connaître les lois et réglementations pour intervenir rapidement ou activer les chaînes d'alerte.

- Un module d'approfondissement (à partir du 1^{er} trimestre 2022 selon les départements)

Composante de formation pro-active pour assurer la montée en compétences des « Promeneurs du Net », ce module complémentaire, permet d'approfondir les thématiques abordées lors du module de sensibilisation. Orienté vers l'opérationnalisation des connaissances et leur mise en application en situation professionnelle, il doit permettre aux Promeneurs du net de mettre en place des activités thématiques avec les jeunes et leur famille. Au sortir de ce module de formation le Promeneur du Net doit avoir conçu un « atelier Web citoyen » qu'il pourra animer (en distanciel ou en présentiel) avec les jeunes de sa structure sur diverses thématiques référées à la prévention des risques en ligne : éducation aux médias et à l'information, usage raisonné d'internet et des réseaux sociaux, développement de l'esprit critique, « déconstruction » des théories complotistes, e-citoyenneté, réflexions sur le cyberharcèlement, etc. Le

module d'approfondissement concourt aussi à améliorer les compétences des professionnels en matière de prévention de la radicalisation. De plus, ces ateliers permettent de renforcer les liens entre l'activité en ligne et hors ligne du professionnel en proposant des prestations au sein même des structures de jeunesse.

Les enjeux de la formation

L'expérimentation évoquée ci-dessus a particulièrement mis en lumière que l'action du Promeneur du net formé au Web citoyen intervient essentiellement au stade de la prévention primaire des dérives radicales. En ouvrant une « porte numérique », le professionnel se retrouve potentiellement face aux vulnérabilités des jeunes qui pourraient les conduire sur le chemin de la violence. Cette interaction permet au Promeneur du net d'agir en amont afin de prévenir tout processus de radicalité extrême. Les travaux menés en Europe sur la notion de radicalisation ont montré qu'elle peut être définie comme un processus se nourrissant directement des vulnérabilités du jeune (manque de confiance en soi, isolement, violence, ...). Ce processus de radicalisation pouvant être aggravé par des facteurs extérieurs comme le harcèlement et ses impacts sur la socialisation du jeune.

Ainsi, bien que le harcèlement et la cyberviolence sont abordés lors de la formation, l'enjeu de ce projet réside dans le développement de l'esprit critique des jeunes, pour favoriser l'acquisition d'une posture réflexive nécessaire à un usage raisonné et citoyen du web, et plus particulièrement des réseaux sociaux. Cette formation abordera donc les principales méthodologies et ressources permettant aux professionnels d'être autant des passeurs de cette culture numérique, que des acteurs de la protection des jeunes en ligne.



Le dispositif de formation répond donc à une stratégie de renforcement des compétences des professionnels de première ligne déployés sur l'ensemble du territoire national. Il ne s'agit pas ici de faire de chaque Promeneur du net un expert des questions de prévention des risques en ligne, mais bien de permettre la diffusion harmonisée d'une culture commune autour de ces problématiques. Puis, dans un second temps, de faire monter en compétences des professionnels volontaires pour qu'ils aient la capacité de mettre en œuvre des actions préventives en direction des jeunes et des familles.

Le rôle des formateurs départementaux dans le dispositif



La phase expérimentale de ce projet a permis de formuler des recommandations concernant notamment la stratégie de déploiement territorial à envisager. L'ancrage de la formation au plus près des réalités des territoires et des personnes est un élément clef de la réussite de son essaimage au niveau national. Il s'agit dès lors de garantir une adaptabilité optimale de la formation aux besoins des professionnels, autant que de valoriser les expériences et dynamiques locales.

Durant cette première phase expérimentale, les coordinateurs départementaux étaient les dépositaires centraux de cette relocalisation d'une formation portée au niveau national. Il est apparu nécessaire d'activer également des ressources pédagogiques référées à chaque département pour permettre une diffusion plus rapide du dispositif formatif et de ses enseignements et ainsi populariser une culture de réduction des risques numériques. C'est donc tout l'enjeu porté par la formation de formateurs « Web citoyen » : doter chaque département d'un formateur référent « Web citoyen » qui, en étroite collaboration avec le coordinateur départemental Promeneur du net, aura la charge de dispenser le module d'approfondissement auprès de chaque professionnel volontaire de son secteur.

Comme le rappelle le rapport de recherche évaluative publié à l'issue de la phase expérimentale¹, l'exigence opérationnelle et thématique de cette offre formative appelle une grande expertise chez les formateurs : « leur profil doit articuler expertise des contenus, approche des réalités de terrain, maîtrise des modalités pédagogiques en formation hybride et capacités d'animation pour des groupes d'adultes professionnels hétérogènes ». Cette analyse a orienté les prérequis pour accéder à la formation afin de cibler plus spécifiquement les contenus à intégrer prioritairement au module de formation de formateurs « Web citoyen ».

¹ ASKORIA (Septembre 2019). « Rapport de recherche évaluative ». 120p

Note d'information / déploiement 2020-2021

Les modalités initialement retenues pour assurer l'animation de ce programme de formation étaient basées sur un principe de proximité avec les territoires (déploiement sur 10 sites) et avec les stagiaires (jauge restreinte de 10 participants).

Le contexte de crise sanitaire n'a pas permis de maintenir ces modalités de déploiement, obligeant les acteurs du projet à privilégier un format distancié. Il s'agissait dès lors de sécuriser la mise en œuvre de cette formation sur 2021 en évitant les problématiques éventuelles de regroupement présentiel.

Un glissement du calendrier sur le second semestre 2021 s'est donc avéré nécessaire, non seulement pour dépasser la gestion en urgence de cette crise sanitaire, mais également pour permettre d'adapter les modalités de dispense distancielle aux contenus et objectifs de ce parcours de formation.

Ce module a donc bénéficié d'une phase de réingénierie pédagogique visant à repenser intégralement les modalités d'animation et leur séquençage (e-learning et distancié tutoré) pour répondre au mieux à ses orientations pédagogiques qui restent inchangées.

LES ORIENTATIONS PEDAGOGIQUES

Objectif de formation :

- **Acquérir les compétences pédagogiques permettant de préparer, animer et évaluer les modules d'approfondissement « Web citoyen » dans son département.**

Compétences et savoir-faire :

- Concevoir le scénario pédagogique d'une séance de formation ;
- Établir des méthodes d'animation pour atteindre les objectifs de formation ;
- Déterminer les supports pédagogiques adaptés aux objectifs et caractéristiques des apprenants en prenant en compte l'écosystème local et les réalités de terrain ;
- Repérer les sources et les documents de référence fiables et s'informer régulièrement sur leurs évolutions ;
- Enrichir les contenus pédagogiques avec ses compétences opérationnelles ;
- Accompagner l'apprentissage, remédier aux difficultés individuelles et évaluer les acquis des apprenants ;
- Mesurer les résultats et rendre compte de l'effectivité de la session de formation.

Finalités :

- S'approprier ou ancrer les fondamentaux des méthodes pédagogiques ;
- Savoir élaborer, structurer et séquencer un module ;
- Savoir créer et/ou s'approprier des outils pédagogiques efficaces, innovants ;
- Pouvoir adapter ces outils aux objectifs pédagogiques ;
- Développer son potentiel d'animation et sa posture de formateur ;
- Savoir créer une réelle dynamique de groupe favorable à l'appropriation ;
- Pouvoir animer positivement un groupe en gérant tant le collectif que les individualités.

Enjeux :

- Identifier collectivement les enjeux de la formation web citoyen ;
- Favoriser l'engagement et l'autonomie des stagiaires dans le déploiement des sessions de formation ;
- S'accorder sur les définitions des notions clé ;
- Partager les principes et méthodes de la pédagogie active et de la pratique réflexive ;
- Assurer l'adaptabilité de la formation aux contextes locaux.

Principes :

- Offrir la possibilité à chaque participant de s'inscrire dans une réflexion progressive ;
- Proposer un environnement formatif qui permette au stagiaire d'apprendre par lui-même et pour lui-même tout en se nourrissant du collectif par croisement des savoirs ;
- Proposer des modalités pédagogiques mixtes alternant transmission de contenus formatifs et accompagnement de la montée en compétences en contexte pédagogique ;
- Impulser une dynamique réflexive fondée sur une pédagogie proactive facilitant la transférabilité des compétences acquises.

LES MODALITES DE SUIVI ET D'EVALUATION



L'accompagnement des stagiaires mené par l'équipe de formateurs - tuteurs tout au long du module vise à favoriser l'autonomie et la coopération entre les participants, en garantissant la traçabilité des échanges et la mutualisation des productions, fonctions rendues d'autant plus nécessaires dans une formation distancielle mêlant séquences synchrones et asynchrones.

Le module de positionnement : créer de l'adhésion dès le début de formation

- Repérage des attentes et besoins individuels ;
- Identification du profil du groupe ;

La montée en compétences : suivre la progression individuelle et collective

- Animation d'un forum d'échanges et partages tout au long du module (séquences synchrone et asynchrone) pour favoriser la collaboration entre stagiaires, mais également assurer le soutien et le suivi de l'équipe pédagogique ;
- Traçabilité des productions par dépôts successifs des versions dans une zone dédiée permettant in fine leur mutualisation ;
- Proposition de solutions de remédiation adaptées.

L'évaluation de l'assiduité : attester de la complète exécution de la formation

- Pour l'ensemble du module : le passage de jalons (2 identifiés dans ce module) qui permettra, en fin, de parcourir la délivrance d'une attestation de formation.

L'adaptabilité et qualité de la formation dispensée : mesurer la satisfaction et les effets de la formation

- 2 évaluations seront conduites sur la formation (sur la base des questionnaires en ligne) : la mesure de la satisfaction à l'issue du module, la mesure des effets de la formation sur les pratiques pédagogiques dans les 5 semaines après la fin de formation.

L'ATTESTATION D'ASSIDUITE COUPLEE A LA RESTITUTION DE LA TRAME D'INTERVENTION FINALISEE PERMETTRA L'OBTENTION D'UN CERTIFICAT DE SUIVI DE FORMATION, SOUS LA FORME D'UN « BADGE NIVEAU FORMATEUR WEB CITOYEN » DELIVRE CONJOINTEMENT PAR LE CLEMI ET ASKORIA.



LE SEQUENCAGE DE LA FORMATION

Séquence 1 / Les contours du module d'approfondissement de la formation Web citoyen

(Du 14 juin au 16 juillet)

Distanciel asynchrone (travail en autonomie, intersites) Durée estimée par stagiaire : 8h		
Objectifs	Eléments de contenu	Méthodes
Entrer dans une démarche formative et se positionner	<p>Appréhender les enjeux de la formation Faire le point sur sa pratique professionnelle en tant que formateur · trice</p>	Questionnaire en ligne et sondage sur le forum
Appréhender le cadrage théorique du module d'approfondissement	<p>L'intervention sociale et éducative à l'aune du numérique et des réseaux sociaux</p> <ul style="list-style-type: none"> • L'intervention éducative en ligne avant et après la crise sanitaire • Les pratiques et postures professionnelles au sein du dispositif Promeneurs du net <p>Perspectives de médiation numérique et d'éducation aux médias et à l'information</p> <ul style="list-style-type: none"> • Les cadres conceptuels de la médiation numérique et de l'éducation aux médias et à l'information <p>Prévention, à partir des réseaux sociaux, des comportements inadaptés</p> <ul style="list-style-type: none"> • Les cadres conceptuels de la prévention des risques en ligne 	<p>Travail en autonomie / Animation d'un débat dans un forum dédié (contributions individuelles)</p> <p>Travail en autonomie / Elaboration d'un glossaire partagé (contributions individuelles)</p>
Appréhender le cadrage pédagogique du module d'approfondissement	<p>Le cadre d'intervention du formateur/de la formatrice :</p> <ul style="list-style-type: none"> • L'analyse de la commande • Le rôle du formateur / de la formatrice <p>Ingénierie de formation : analyse et conception</p> <ul style="list-style-type: none"> • Analyse des besoins des apprenants • Scénario pédagogique 	<p>Travail en autonomie / Atelier de production d'une trame d'intervention (1^{ère} version)</p>

Séquence 2 / Les orientations du module d'approfondissement de la formation Web citoyen

(Jeudi 1er juillet)

Distanciel synchrone (classe virtuelle intersites) Durée de connexion stagiaire : 2h (possibilité de visionnage asynchrone)		
Objectifs	Eléments de contenu	Méthodes
S'immerger dans le dispositif de formation Web citoyen	<p>Le parti pris pédagogique de la formation de formateur Web citoyen</p> <ul style="list-style-type: none"> • Favoriser le changement de posture de l'accompagnateur • Valoriser les compétences transversales <p>Le cadre de la formation :</p> <ul style="list-style-type: none"> • La CNAF, le réseau PDN et le projet Web citoyen • Le module d'approfondissement dans le dispositif formatif • Le rôle du formateur / de la formatrice départemental · e <p>Les caractéristiques d'une formation en EMI :</p> <ul style="list-style-type: none"> • Pédagogie active /de projet • Posture du formateur / de la formatrice • Techniques et outils d'animation 	Apports théoriques et méthodologiques illustrés.

Séquence 3 / Web citoyen, une formation dédiée à la prévention des risques en ligne

(Jeudi 16 septembre)

Distanciel synchrone (classe virtuelle intersites) Durée de connexion stagiaire : 2h (possibilité de visionnage asynchrone)		
Objectifs	Éléments de contenu	Méthodes
S'approprier le module d'approfondissement : la brique accompagnateur	Prévention des risques en ligne : <ul style="list-style-type: none"> Accompagner un public vulnérable sur les réseaux sociaux (cyberviolences, cyberharcèlement, radicalisation) Agir pour renforcer la résilience des jeunes face aux dommages potentiels 	Apports théoriques et méthodologiques illustrés.

Séquence 4 / Web citoyen, une formation basée sur l'éducation aux médias et à l'information

(Jeudi 23 septembre)

Distanciel synchrone (classe virtuelle intersites) Durée de connexion stagiaire : 2h (possibilité de visionnage asynchrone)		
Objectifs	Éléments de contenu	Méthodes
S'approprier le module d'approfondissement : la brique passeur	Favoriser la construction de l'esprit critique : <ul style="list-style-type: none"> Les codes et la rhétorique du complotisme Savoir mobiliser ces principes et ressources en situation 	Apports théoriques et méthodologiques illustrés.

1^{er} jalon d'assiduité

Séquence 5 / Atelier tutoré : conception de votre module d'approfondissement

(Du 28 septembre au 21 décembre)

Distanciel synchrone (Ateliers territorialisés) Durée de connexion stagiaire : 6h		
Objectifs	Éléments de contenu	Méthodes
PARTIE 1		
Concevoir le module d'approfondissement	Adapter son intervention aux cadrages <ul style="list-style-type: none"> Repérer les partenaires et les dynamiques locales et les faire coïncider avec les spécificités locales du déploiement du réseau PDN Créer les conditions du suivi pédagogique et administratif 	Apports méthodologiques Atelier collectif
Préparer ses interventions	Reformulation de la logique de la formation : <ul style="list-style-type: none"> Enjeux / Territoire / Partenaires, commanditaires Evaluation / suivi 	Atelier de co-design
Evaluer la formation	Faire coïncider la forme et le fond : <ul style="list-style-type: none"> Transférabilité de la méthode (« Brique idéateur ») 	Tour de table virtuelle

PARTIE 2

Concevoir le module d'approfondissement	Adapter son interventionaux publics : <ul style="list-style-type: none">• Profils des apprenants• Fonctionnement des groupes et représentations ascendantes• Méthodologie pour susciter la participation	Apports méthodologiques Atelier collectif
Préparer ses interventions	Reformulation du cadre pédagogique du module : <ul style="list-style-type: none">• Objectifs pédagogiques• Programme pédagogique (contenus, méthodes et outils)	Atelier de co-design
Présenter son travail	Savoir restituer son travail en mettant en exergue les éléments clés de la trame de formation	Présentation flash en plénière
Evaluer la formation	Faire coïncider la forme et le fond : <ul style="list-style-type: none">• Analyse du déroulé de l'après-midi	Tour de table virtuelle

Séquence 6 / POST-SESSION dépôt des trames et mutualisation

(Délai de 6 jours calendaires après l'atelier)

Distanciel asynchrone (travail en autonomie), intersites) Durée estimée stagiaire : 1h		
Objectifs	Éléments de contenu	Méthodes
Préparer la restitution finale	Finalisation d'un support de formation	Travail en autonomie à partir de la grille d'auto-évaluation
Mutualiser et capitaliser les travaux	Livraison des trames d'intervention	Restitution des travaux

2^e jalon d'assiduité

PARCOURS COMPLET VALORISE PAR UN BADGE « NIVEAU FORMATEUR WEB CITOYEN »

ORGANISATION DES ATELIERS TUTORES

Territoires et calendrier

Un maillage territorial basé sur des critères géographiques



La séquence 5 du module de formation de formateur : les « ateliers tutorés », est une séquence particulière car, bien qu'étant distancielle, elle est organisée par territoire.

Toutes les autres séquences sont « intersites » : elles regroupent les participants issus de l'ensemble des départements du territoire national (métropolitains et ultramarins).

Le critère retenu pour effectuer ce découpage géographique interdépartemental est celui de l'équilibre des contextes territoriaux. Ainsi, chacun des 5 sites est composé de zones urbaines (au minimum 3 métropoles par site), de zones rurales et de zones intermédiaires (en termes de ressources locales).

Les territoires ultramarins posent des défis géographiques spécifiques.

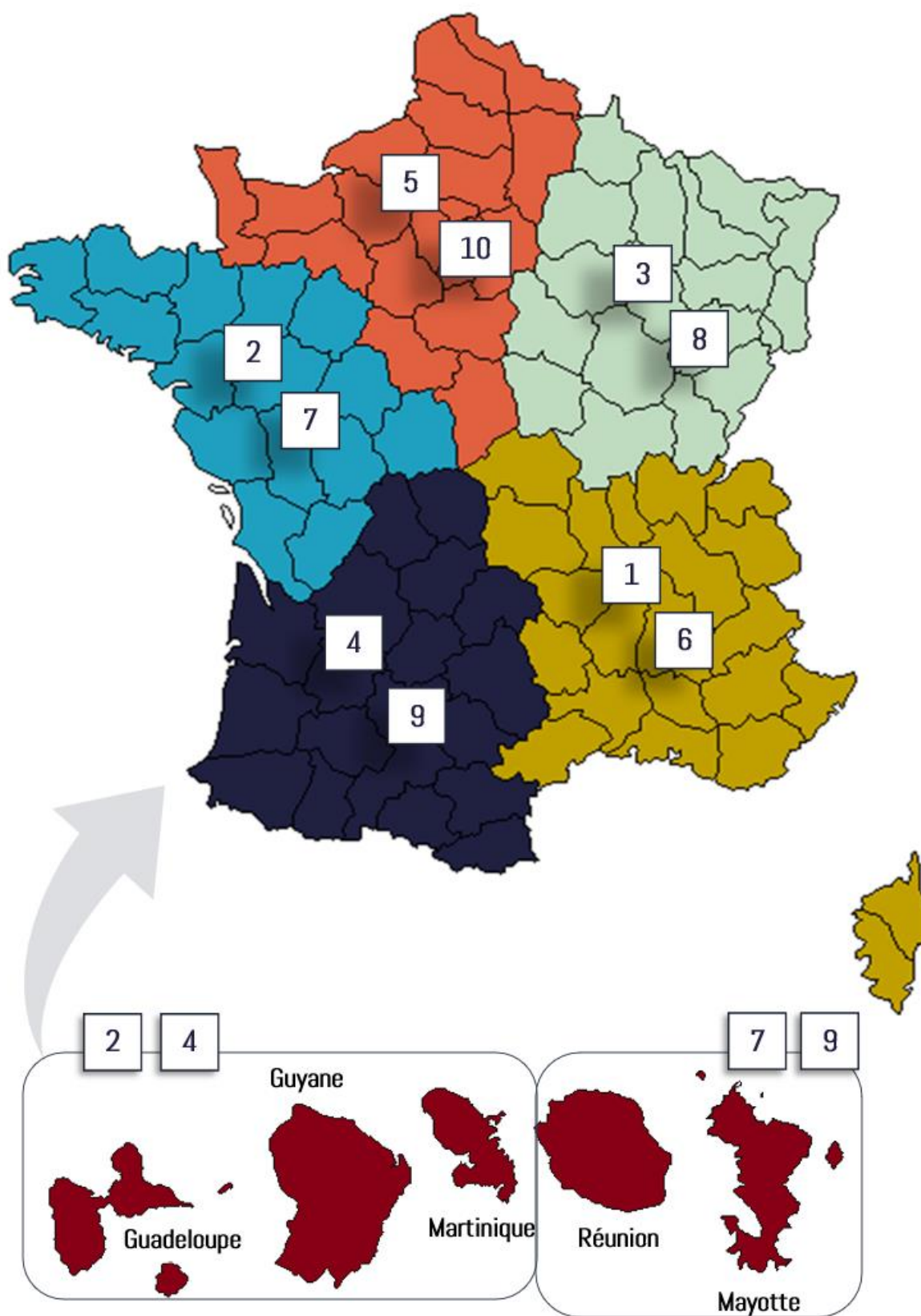
Notre parti-pris est de ne pas créer un zonage dédié aux territoires ultramarins pour ne pas isoler les acteurs des dynamiques partenariales créées en Métropole, afin, notamment, qu'ils puissent enrichir leur réseau par de nouvelles rencontres. Nous avons fait le choix de les intégrer dans les zones comportant le moins de départements afin de maintenir une répartition équilibrée des participants (pour rappel : un participant par département). Deux zones sont donc concernées par ce rassemblement : le Nord-Ouest et le Sud-Ouest. Ce faisant, le calendrier de déploiement a été adapté pour faciliter la participation pleine entière de tous les acteurs (en demi-journée et non en journée complète).

Un calendrier ajusté

Ce découpage en 5 zones nous a permis d'établir un calendrier harmonisé pour les 10 sessions d'atelier qui se dérouleront entre la fin septembre et la mi-décembre 2021.

Chaque zone bénéficiera de 2 dates d'atelier espacées de 5 semaines. Ce principe a été établi afin que les participants puissent se positionner plus facilement sur l'une des deux dates correspondant à sa zone géographique de référence.

La répartition des zones et numéro des sessions d'atelier :



CALENDRIER DES SEQUENCES

Web Citoyen _ Formation de formateurs_Calendrier 2021

Mai		Juin		Juillet		Août		Septembre		Octobre		Novembre		Décembre	
1 S		1 M		1 J	CV 1	1 D		1 M		1 V		1 L		1 M	
2 D		2 M		2 V		2 L		2 J		2 S		2 M		2 J	
3 L		3 J		3 S		3 M		3 V		3 D		3 M		3 V	
4 M		4 V		4 D		4 M		4 S		4 L	A2 1	4 J		4 S	
5 M		5 S		5 L		5 J		5 D		5 M	A2 2	5 V		5 D	
6 J		6 D		6 M		6 V		6 L		6 M		6 S		6 L	A9 1
7 V		7 L		7 M		7 S		7 M		7 J		7 D		7 M	A9 2
8 S		8 M		8 J		8 D		8 M		8 V		8 L		8 M	
9 D		9 M		9 V		9 L		9 J		9 S		9 M	A5 1 A5 2	9 J	
10 L		10 J		10 S		10 M		10 V		10 D		10 M		10 V	
11 M		11 V		11 D		11 M		11 S		11 L		11 J		11 S	
12 M		12 S		12 L		12 J		12 D		12 M	A3 1 A3 2	12 V		12 D	
13 J		13 D		13 M		13 V		13 L		13 M		13 S		13 L	
14 V		14 L	Lancement	14 M		14 S		14 M		14 J		14 D		14 M	A10 1 A10 2
15 S		15 M		15 J		15 D		15 M		15 V		15 L		15 M	
16 D		16 M		16 V	Fin	16 L		16 J	CV 2	16 S		16 M	A6 1 A6 2	16 J	
17 L	Inscription	17 J		17 S	asynchrone	17 M		17 V		17 D		17 M		17 V	
18 M		18 V		18 D		18 M		18 S		18 L	A4 1	18 J		18 S	
19 M		19 S		19 L		19 J		19 D		19 M	A4 2	19 V		19 D	
20 J		20 D		20 M		20 V		20 L		20 M		20 S		20 L	
21 V		21 L		21 M		21 S		21 M		21 J		21 D		21 M	Clôture
22 S		22 M		22 J		22 D		22 M		22 V		22 L	A7 1	22 M	
23 D		23 M		23 V		23 L		23 J	CV 3	23 S		23 M	A7 2	23 J	
24 L		24 J		24 S		24 M		24 V		24 D		24 M		24 V	
25 M		25 V		25 D		25 M		25 S		25 L		25 J		25 S	
26 M		26 S		26 L		26 J		26 D		26 M		26 V		26 D	
27 J		27 D		27 M		27 V		27 L		27 M		27 S		27 L	
28 V		28 L		28 M		28 S		28 M	A1 1 A1 2	28 J		28 D		28 M	
29 S		29 M		29 J		29 D		29 M		29 V		29 L		29 M	
30 D		30 M		30 V		30 L		30 J		30 S		30 M	A8 1 A8 2	30 J	
31 L				31 S		31 M				31 D				31 V	

Ouverture des inscriptions		Dates intersites (nationales)		Session asynchrone (Intersites)	
Ateliers Zone Sud-Est	Ateliers Zone Nord-Ouest	Ateliers Zone Nord-Est	Ateliers Zone Sud-Ouest	Ateliers Zone Nord	Ateliers avec territoires ultramarins

Séquences intersites

Séquences	Modalités de participation	Dates ²
Inscriptions	Distanciel asynchrone / intersites	Lundi 17 mai (9h) - Vendredi 11 juin (minuit)
Séquence 1 / Les contours du module d'approfondissement de la formation Web c.	Distanciel asynchrone (travail en autonomie / intersites) = 8 h.	Lundi 14 juin (9h) - Vendredi 16 juillet (minuit)
Séquence 2 / Les orientations du module d'approfondissement de la formation Web c.	Distanciel synchrone (classe virtuelle intersites) = 2 h.	Jeudi 1 ^{er} juillet (13h-15h)
Séquence 3 / Web c., une formation dédiée à la prévention des risques en ligne	Distanciel synchrone (classe virtuelle intersites) = 2 h.	Jeudi 16 septembre (13h-15h)
Séquence 4 / Web c., une formation basée sur l'éducation aux médias et à l'information	Distanciel synchrone (classe virtuelle intersites) = 2 h.	Jeudi 23 septembre (13h-15h)

Ateliers tutorés et post-sessions

Zones géographiques		Atelier	Activités	Dates
Zone Sud-Est		A1	Partie 1 : Partie 2 : Post-session :	Mardi 28 septembre (9h-12h) Mardi 28 septembre (13h30-16h30) Jusqu'au lundi 4 octobre (minuit)
		A6	Partie 1 : Partie 2 : Post-session :	Mardi 16 novembre (9h-12h) Mardi 16 novembre (13h30-16h30) Jusqu'au lundi 22 novembre (minuit)
Zone Nord-Ouest	+ Guadeloupe, Martinique et Guyane	A2	Partie 1 : Partie 2 : Post-session :	Lundi 4 octobre (13h30-16h30) Mardi 5 octobre (13h30-16h30) Jusqu'au lundi 11 octobre (minuit)
	+ Réunion et Mayotte	A7	Partie 1 : Partie 2 : Post-session :	Lundi 22 novembre (9h-12h) Mardi 23 novembre (9h-12h) Jusqu'au lundi 29 novembre (minuit)
Zone Nord-Est		A3	Partie 1 : Partie 2 : Post-session :	Mardi 12 octobre (9h-12h) Mardi 12 octobre (13h30-16h30) Jusqu'au lundi 18 octobre (minuit)
		A8	Partie 1 : Partie 2 : Post-session :	Mardi 30 novembre (9h-12h) Mardi 30 novembre (13h30-16h30) Jusqu'au lundi 6 décembre (minuit)
Zone Sud-Ouest	+ Guadeloupe, Martinique et Guyane	A4	Partie 1 : Partie 2 : Post-session :	Lundi 18 octobre (13h30-16h30) Mardi 19 octobre (13h30-16h30) Jusqu'au lundi 25 octobre (minuit)
	+ Réunion et Mayotte	A9	Partie 1 : Partie 2 : Post-session :	Lundi 6 décembre (9h-12h) Mardi 7 décembre (9h-12h) Jusqu'au lundi 13 décembre (minuit)
Zone Nord		A5	Partie 1 : Partie 2 : Post-session :	Mardi 9 novembre (9h-12h) Mardi 9 novembre (13h30-16h30) Jusqu'au lundi 15 novembre (minuit)
		A10	Partie 1 : Partie 2 : Post-session :	Mardi 14 décembre (9h-12h) Mardi 14 décembre (13h30-16h30) Jusqu'au lundi 20 décembre (minuit)

² Fuseau horaire : (UTC +01:00) Paris

LES INFORMATIONS PRATIQUES



<p>Modalités d'accès au module de formation de formateurs</p> <p>(Repérage effectué par les acteurs locaux du réseau PDN)</p>	<p>Prérequis :</p> <ul style="list-style-type: none"> • Obtention du badge Web citoyen niveau sensi palier 1 minimum ; • Connaissance du réseau PDN et des ressources partenariales locales ; • Connaissance du public adolescent et/ou de leurs usages numériques. <p>Ciblage :</p> <ul style="list-style-type: none"> • Motivation et disponibilité pour dispenser les sessions de formation
Modalités de dispense	Formation distancielle
Durée totale du module	<ul style="list-style-type: none"> • 9 heures estimées de connexion pour les sessions asynchrones (e-learning) • 12 heures de connexion pour les sessions synchrones (classes virtuelles)
Jauge du groupe connecté sur la plateforme	<ul style="list-style-type: none"> • 101 stagiaires maximum pour les sessions communes (intersites) • 10 stagiaires pour les ateliers territorialisés
Nombre de sessions d'atelier dispensées	10 sessions
Calendrier	<p>Ouverture des inscriptions : du lundi 17 mai jusqu'au vendredi 11 juin 2021</p> <p>Démarrage de la formation : lundi 14 juin 2021</p> <p>Clôture définitive : mardi 21 décembre 2021</p>

Nous contacter :

www.promeneursdunet.fr, rubrique « actualités »

webcitoyen@cnafr.fr